



# perçu mensuel de la situation de l'emploi en Haute-Savoie

## août 2013

Taux de chômage  
1er trimestre 2013

« Une baisse significative du chômage en août »

Les évolutions d'un mois sur l'autre : données C.V.S.  
(corrigées des variations saisonnières)



France 10,4 %



Rhône-Alpes 9,3 %



Haute Savoie 8,0 %

### Demande d'emploi de catégorie A (personnes n'ayant exercé aucune activité, même réduite)

**-1,7%**. Après la hausse modérée de juillet (+0,5%), les chiffres de l'emploi d'août affichent une baisse significative. Ainsi, avec 581 chômeurs de moins qu'en juillet, le département enregistre un recul de 1,7% des demandeurs d'emploi dont le total se situe à **33 410**.

Au plan national, la baisse (-1,5%) est également importante et encourageante, mais surtout la première depuis avril 2011. En Rhône Alpes le recul est plus marqué (-1,9%) et confirme l'inflexion de juillet.

Cette amélioration sur le front de l'emploi concerne les hommes (-1,8%) et les femmes (-1,6%) de tous âges, et particulièrement les jeunes, dont le nombre recule de -4,7%. Ce résultat positif est à corréler à la politique gouvernementale en faveur de l'emploi des jeunes.

### Demande d'emploi de catégories A B C

**-2,1 %**. Le mouvement de baisse concerne également et plus fortement les demandeurs d'emploi des 3 catégories : ceux n'ayant exercé aucune activité (cat. A) et ceux ayant exercé une activité réduite (cat. B et C). Ainsi, **47 654 personnes sont à la recherche d'un emploi** en Haute-Savoie soit 1 013 personnes de moins qu'en juillet. Cette tendance mensuelle favorable s'inscrit dans la moyenne régionale (-2%), elle-même mieux située que le niveau national qui affiche un recul de -1,3%.

	Demandeurs d'emploi inscrits en fin de mois		
	CATEGORIE A (données CVS)		
	août-13	Variations mensuelle Haute-Savoie	annuelle
<b>Hommes</b>	<b>16 977</b>	<b>-1,8%</b>	<b>9,6%</b>
<b>Femmes</b>	<b>16 433</b>	<b>-1,6%</b>	<b>7,1%</b>
< 25 ans	4 449	-4,7%	6,3%
25 - 49 ans	21 635	-1,5%	7,4%
50 ans et plus	7 325	-0,5%	12,5%
Hommes < 25 ans	2 249	-4,4%	6,0%
25 - 49 ans	10 951	-1,8%	8,8%
50 ans et plus	3 777	0,0%	14,3%
Femmes < 25 ans	2 200	-5,0%	6,7%
25 - 49 ans	10 685	-1,1%	6,0%
50 ans et plus	3 548	-0,9%	10,7%
<b>Ensemble de la catégorie A</b>	<b>33 410</b>	<b>-1,7%</b>	<b>8,3%</b>

### Les tendances sur 12 mois (données CVS)

#### Demande d'emploi de catégorie A

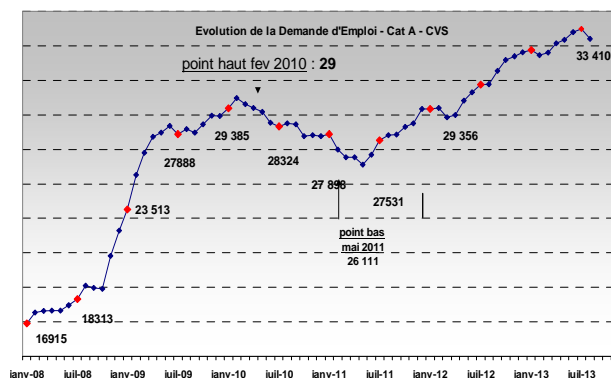
**+ 8,3%**. Sur un an, le rythme de progression se ralentit mais, reste toutefois avec 2 568 demandeurs supplémentaires, supérieur aux moyennes régionale (+7,1%) et nationale (+7,3%).

Selon le genre et l'âge, les publics sont différemment affectés.

- Les **hommes** (+9,6%) affichent une hausse supérieure à celle des femmes (+7,1%)
- Les **seniors**, augmentent le plus fortement (+12,5%)
- Les **25-49 ans** s'accroissent de 7,4%
- Les **jeunes** avec + 6,3% de hausse, affichent l'évolution la plus favorable

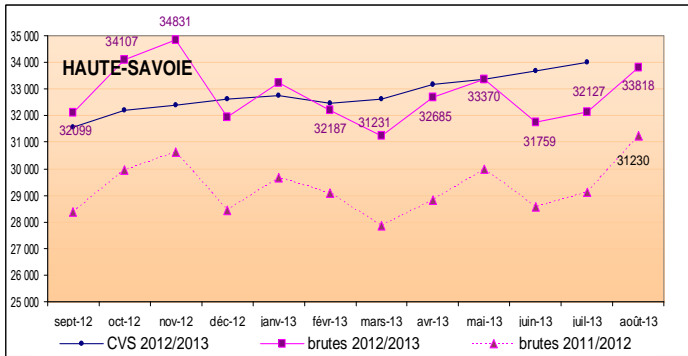
#### Demande d'emploi de catégories A B C

**+ 8,2%**. Cet indicateur positionne la Haute-Savoie au dessus des évolutions annuelles régionale (+7,3%) et nationale (+6,7%). Sur l'ensemble des 47 654 personnes en recherche active d'emploi qu'elles aient travaillé ou non dans le mois, 15 658 ont une ancienneté d'inscription supérieure à 1 an soit 32,9% des demandeurs. Fait important, le chômage de longue durée a reculé de 1% sur 1 mois. En évolution annuelle, le nombre des personnes inscrites au chômage depuis au moins un an croît de 17,8 %, soit à un rythme moins élevé que le mois précédent (+ 20,7 %).



## Evolution annuelle en données brutes

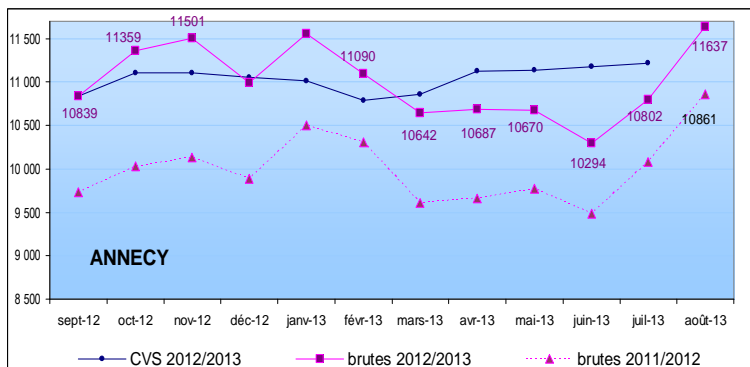
### Haute Savoie



Données brutes	août-12	août-13	variation sur un an
<b>HAUTE SAVOIE</b>			
Hommes	15 132	16 582	9,6%
Femmes	16 098	17 236	7,1%
Moins de 25 ans	4 114	4 378	6,4%
entre 25 et 49 ans	20 513	22 013	7,3%
50 ans et plus	6 603	7 427	12,5%
Chômeurs de longue durée (CLD)	8 466	10 011	18,2%
Chômeurs de très longue durée (CTLTD)	3 317	4 050	22,1%
<b>Ensemble de la catégorie A</b>	<b>31 230</b>	<b>33 818</b>	<b>8,3%</b>

## Evolution annuelle par Bassin en données brutes

### Le bassin Annécien



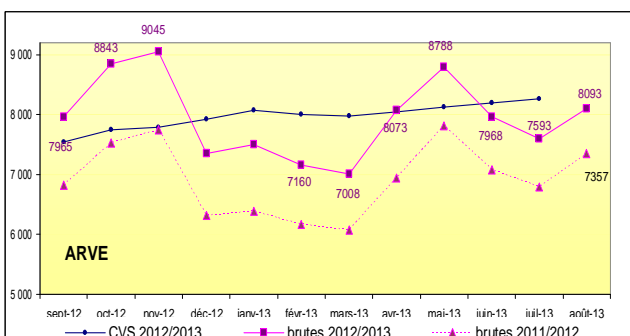
Données brutes	août-12	août-13	variation sur un an
<b>ANNECY</b>			
Hommes	5 204	5 590	7,4%
Femmes	5 657	6 047	6,9%
Moins de 25 ans	1 451	1 623	11,9%
entre 25 et 49 ans	7 089	7 510	5,9%
50 ans et plus	2 321	2 504	7,9%
Chômeurs de longue durée (CLD)	3 017	3 331	10,4%
Chômeurs de très longue durée (CTLTD)	1 228	1 394	13,5%
<b>Ensemble de la catégorie A</b>	<b>10 861</b>	<b>11 637</b>	<b>7,1%</b>

**+7,1%** soit 776 demandeurs d'emploi de plus en une année. Cette évolution haussière demeure, ce mois encore, la plus contenue des 4 territoires. Toutes les catégories d'âge enregistrent une progression qui se situe quasiment dans la moyenne du territoire à l'exception notable du public jeune qui augmente de +11,9% soit 5,5 points de plus que la moyenne départementale.

La progression du chômage des seniors (**+7,9 %**) sur 1 an y est la plus faible des 4 territoires haut-savoyards (**+12,5%**). Il en est de même pour celle des demandeurs d'emploi de longue durée (**+10,4%**) et de très longue durée (**+13,5%**) contre respectivement +18,2% et +22,1% pour le département.

Le bassin annécien affiche au 1<sup>er</sup> trimestre 2013, **un taux de chômage de 7,1%** soit le seul avec celui de la haute vallée de l'Arve à être inférieur à celui de la Haute-Savoie 8%.

### L'Arve



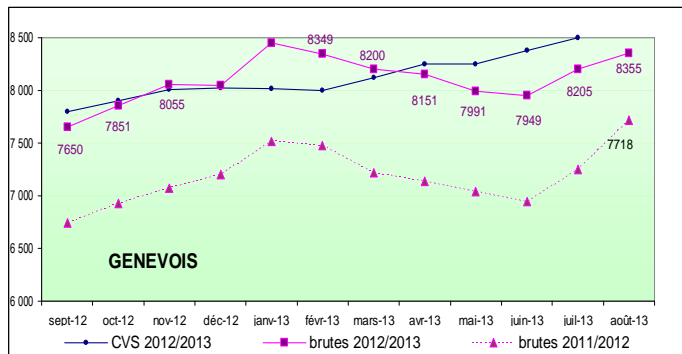
Données brutes	août-12	août-13	variation sur un an
<b>ARVE</b>			
Hommes	3 546	3 901	10,0%
Femmes	3 811	4 192	10,0%
Moins de 25 ans	1 048	1 134	8,2%
entre 25 et 49 ans	4 652	5 128	10,2%
50 ans et plus	1 657	1 831	10,5%
Chômeurs de longue durée (CLD)	2 127	2 650	24,6%
Chômeurs de très longue durée (CTLTD)	879	1 144	30,1%
<b>Ensemble de la catégorie A</b>	<b>7 357</b>	<b>8 093</b>	<b>10,0%</b>

**+10%** soit 736 demandeurs d'emploi de plus en une année. Bien que supérieur à la moyenne départementale (+8,3%) le rythme d'augmentation s'est ralenti par rapport aux derniers mois. Selon le genre et l'âge, il n'y a pas à relever d'évolutions contrastées, mis à part l'augmentation des moins de 25 ans (+8,2%) qui se situe au dessus de la moyenne départementale (6,4%).

La situation des chômeurs longue durée (+24,6%) et très longue durée (+30,1%) demeure préoccupante avec des rythmes d'augmentation largement supérieurs à ceux du département.

**Le taux de chômage 11,7%** est extrêmement élevé dans la basse vallée industrielle, soit de 3,7 points supérieur à la moyenne départementale. Il est de **6,4% dans la haute vallée**, plus touristique.

## Le Genevois



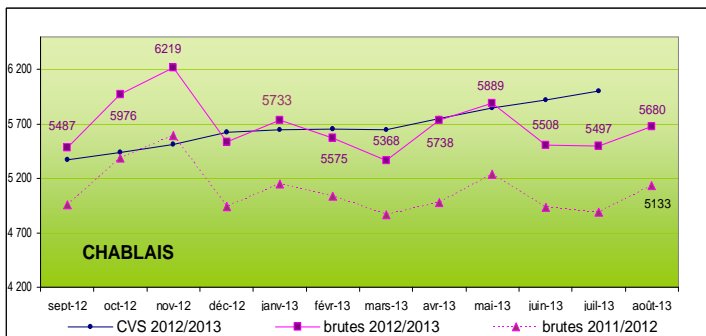
Données brutes	août-12	août-13	variation sur un an
<b>GENEVOIS</b>			
<b>Hommes</b>	3 863	4 219	9,2%
<b>Femmes</b>	3 855	4 136	7,3%
<b>Moins de 25 ans</b>	903	922	2,1%
<b>entre 25 et 49 ans</b>	5 280	5 637	6,8%
<b>50 ans et plus</b>	1 535	1 796	17,0%
<b>Chômeurs de longue durée (CLD)</b>	2 028	2 551	25,8%
<b>Chômeurs de très longue durée (CTLD)</b>	724	926	27,9%
<b>Ensemble de la catégorie A</b>	7 718	8 355	8,3%

**+8,3%** soit 637 demandeurs d'emploi de plus sur 12 mois. L'augmentation annuelle de la demande d'emploi dans le Genevois se situe dans la moyenne départementale.

Selon le genre et l'âge les évolutions sont contrastées. La population des seniors (+17%) est celle qui augmente le plus dans ce territoire, elle est de 4,5 points supérieure au taux départemental. Les jeunes (+2,1%) affichent avec ceux du Chablais l'évolution la plus faible des 4 bassins d'emploi. A noter également, l'augmentation extrêmement importante du chômage de longue (+25,8%) et très longue durée (+27,9%) sur des rythmes là aussi supérieurs à la moyenne départementale.

Le Genevois affiche au 1<sup>er</sup> trimestre 2013, **un taux de chômage de 8%** identique à celui de la Haute-Savoie.

## Le Chablais



Données brutes	août-12	août-13	variation sur un an
<b>CHABLAIS</b>			
<b>Hommes</b>	2 436	2 847	16,9%
<b>Femmes</b>	2 697	2 833	5,0%
<b>Moins de 25 ans</b>	679	688	1,3%
<b>entre 25 et 49 ans</b>	3 388	3 701	9,2%
<b>50 ans et plus</b>	1 066	1 291	21,1%
<b>Chômeurs de longue durée (CLD)</b>	1 261	1 467	16,3%
<b>Chômeurs de très longue durée (CTLD)</b>	472	579	22,7%
<b>Ensemble de la catégorie A</b>	5 133	5 680	10,7%

**+10,7%** soit 547 demandeurs d'emploi de plus en une année et un rythme d'augmentation ce mois-ci, le plus élevé du département.

La lecture des augmentations par genres et âges révèle toujours d'importants contrastes sur ce territoire. Aux extrêmes **les jeunes** avec une hausse toute relative de +1,3% soit 9 jeunes de plus sur 1 an et **les seniors** dont le nombre croît de **21,1%** soit l'augmentation la plus élevée du département. S'agissant du chômage des hommes, il augmente de **19,9%** contre **+5%** pour celui des femmes. Le Chablais affiche au 1<sup>er</sup> trimestre 2013, **un taux de chômage de 8,8%** qui se situe à 0,8 point au-dessus de la moyenne.

## CONCLUSION

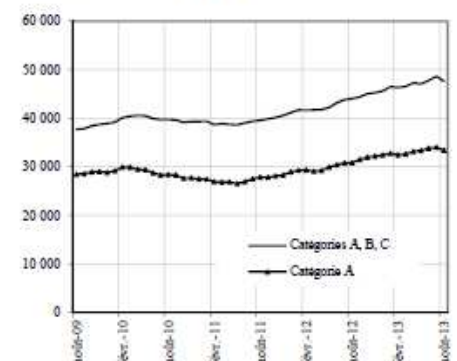
Les résultats positifs du mois d'août tant au plan national, régional que départemental justifient la politique de l'emploi conduite depuis un an et poussent à amplifier encore la mobilisation générale, autour des emplois d'avenir, des contrats aidés et du contrat de génération qui ont déjà permis à plus de 3 000 personnes d'accéder à un emploi en Haute Savoie.

Toutes les opportunités d'emploi doivent pouvoir être explorées et exploitées de façon à ce que les emplois vacants faute de demandeurs d'emploi suffisamment formés soient pourvus.

C'est tout l'enjeu du « plan formations prioritaires pour l'emploi » issu de la conférence sociale du 20 et 21 juin dernier et mis en œuvre dès le mois de septembre.

L'Etat, les Régions et les partenaires sociaux consacreront près de 200 millions d'euros pour permettre à 30 000 demandeurs d'emploi supplémentaires de bénéficier d'ici la fin de l'année de formations répondant à des besoins en compétences recherchés par les entreprises et aujourd'hui non couverts.

Demandeurs d'emploi inscrits en fin de mois à Pôle emploi, catégories A et A, B, C (données CVS)



# PLAN DE FORMATIONS PRIORITAIRES POUR L'EMPLOI

## Le contexte et les objectifs

La grande conférence sociale des 20 et 21 juin a été l'occasion d'amplifier la mobilisation générale et immédiate en faveur de l'emploi, en associant étroitement l'Etat, les collectivités territoriales et les partenaires sociaux.

Le plan de formation prioritaire pour l'emploi s'intègre dans cette feuille de route sociale. Ce plan prévoit 30 000 entrées en formation supplémentaires d'ici la fin de l'année, et 70 000 en 2014. L'enjeu du « plan formations prioritaires » est de qualifier les demandeurs d'emploi pour occuper les emplois vacants dans les métiers qui offrent des opportunités d'emploi et contribuer ainsi à inverser la courbe du chômage

## Les acteurs impliqués

L'Etat les Régions et Pôle emploi sont en première ligne pour déployer en urgence ce plan. Le financement est apporté, au niveau national :

- Par l'Etat : 50 millions d'euros pour financer les actions lancées par Pôle emploi
- Par les Régions, qui s'engagent avec des financements supplémentaires
- Par les partenaires sociaux, cogérant divers fonds de formation, qui apportent au total 90 millions
- Par l'Agefiph : 15 millions destinés à la formation des travailleurs handicapés
- Le FSE se mobilise aussi, avec une part qui s'élève à 50 millions

## Utiliser les dispositifs de formation existants pour plus d'efficacité

Le plan des entrées en formation supplémentaires souhaite s'appuyer, pour plus de simplicité opérationnelle, sur des outils déjà existants. Les principaux dispositifs de formation qui sont activés sont : les dispositifs de Pôle emploi, les dispositifs mis en place par les Régions, la Préparation Opérationnelle à l'Emploi (POE), individuelle ou collective des Partenaires sociaux et les aides à la formation professionnelle de l'Agefiph

## Le plan formations prioritaires en Rhône-Alpes

Le déploiement des formations prioritaires est mis en place en Rhône-Alpes à partir de septembre. Etat et Région se mobilisent chacun à hauteur de 4,3 millions € pour la mise en place du plan en Rhône-Alpes. L'enveloppe de l'Etat est affectée à Pôle emploi, qui doit l'utiliser pour couvrir les besoins en formation identifiés, en finançant notamment des actions de formation collectives et individuelles, ainsi que des Préparations Opérationnelles à l'Emploi. Celle de la Région permettra l'achat de quelques 1 000 places de formation principalement disponibles au Pôle emploi et dans les Missions Locales. L'Agefiph assurera les besoins en formation des personnes handicapées grâce à un financement d'environ 2 millions €. Enfin les OPCA interviendront financièrement en fonction des projets locaux.

Au total, toutes les enveloppes financières réunies permettront l'achat de plus de 3 000 places de formation supplémentaires en région, avant la fin 2013.

**En Haute Savoie** ces formations (plus de 200 places) concerneront prioritairement les secteurs : sanitaire et social (aide soignant/auxiliaire de puériculture), hôtellerie restauration, BTP, industrie, service à la personne, employé magasin/caissier, auxiliaire ambulancier,logisticien pour la Poste,Vendeur produits frais.